



36

Punto de Cruz





Cenefas de violetas

Localiza el centro de los lados de la tela con un hilván. ● Con tres hebras de algodón Mouliné DMC, borda el módulo del motivo repitiéndolo a derecha e izquierda hasta completar el largo del mantel. ● Cada punto de

cruz se trabaja cogiendo un cuadro de tela Aida DMC tanto a lo largo como a lo ancho. ● Para el remate: dobla el borde del mantel por el revés primero 1 cm y de nuevo 1 cm, y fija el dobladillo con puntos escondidos.

DIFICULTAD



muy fácil



fácil



mede

TIEMPO



MATERIALES

- 180 x 150 cm de tela Aida DMC blanca de algodón con 44 cuadros en 10 cm, distribuida por DMC

- una madeja de algodón Mouliné DMC en los colores indicados en la leyenda contigua al esquema

LOS PUNTOS

punto de cruz

30
3345
83
47
208
55
208
55
21
74

ESQUEMA: el módulo ocupa 104 cuadros a lo alto y 82 a lo largo



Módulo que se ha de repetir

De la A a la Z



MATERIALES

- 100 x 75 cm de tela de lino con 70 hilos en 10 cm, distribuida por DMC

- dos madejas de algodón Mouliné DMC color verde agua 958, una madeja en los otros colores indicados en las leyendas contiguas a los esquemas

LOS PUNTOS

punto de cruz

DIFICULTAD



fácil



fácil



medio

TIEMPO

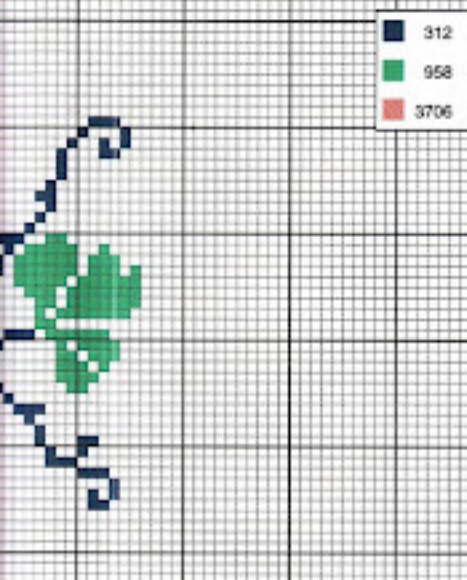


TIEMPO

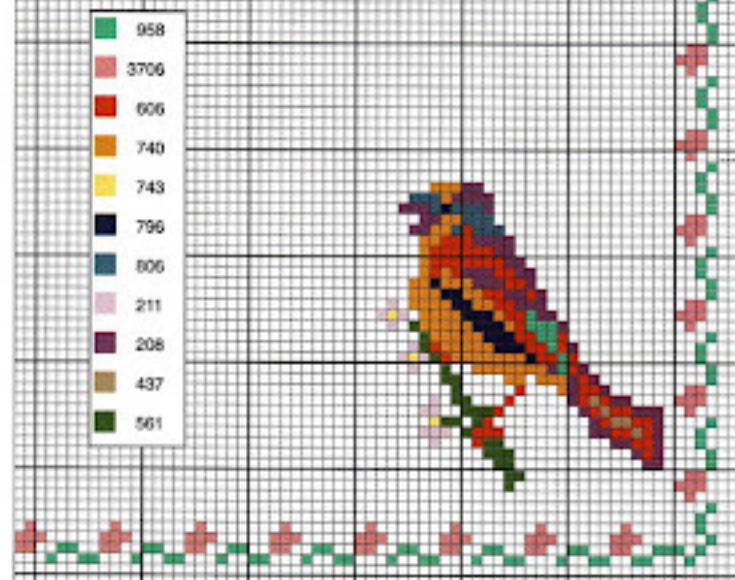


TIEMPO

ESQUEMA DE UN CUARTO DEL MARCO (PARTE SUPERIOR IZQUIERDA): el módulo ocupa 24 cuadros a lo largo y 4 a lo ancho. El trébol ocupa 32 cuadros a lo alto y 21 a lo ancho

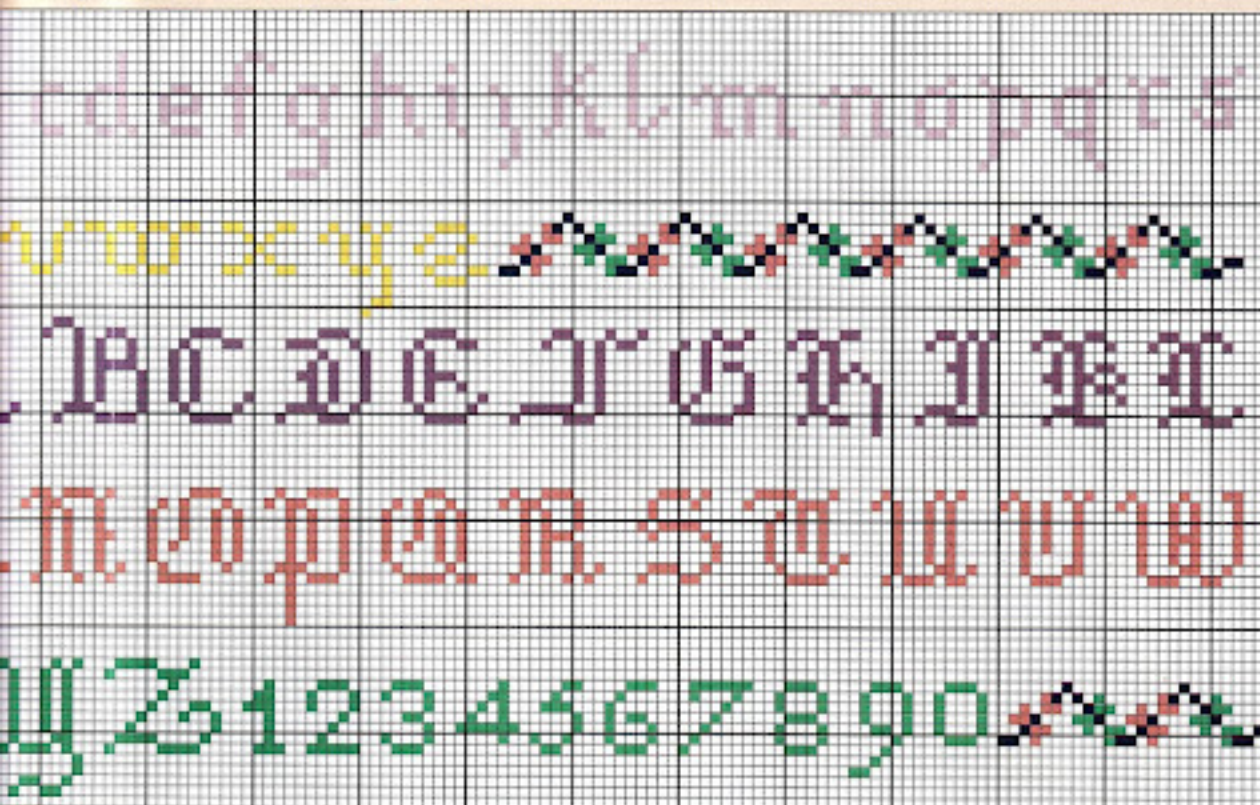


ESQUEMA DE UN CUARTO DEL MARCO (PARTE INFERIOR DERECHA): el módulo ocupa 24 cuadros a lo largo y 4 a lo ancho. El pájaro ocupa 29 cuadros a lo alto y 25 a lo ancho



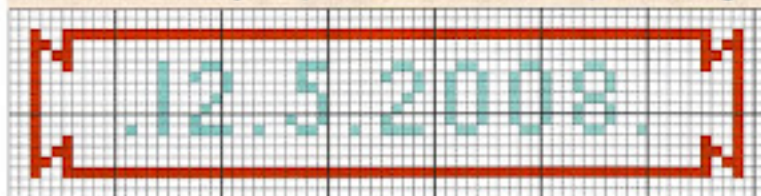
Módulo que se ha de repetir

el dibujo ocupa 71 cuadros a lo largo y 131 a lo ancho



LETRAS Y NÚMEROS

ESQUEMA: el dibujo ocupa 14 cuadros a lo ancho y 67 a lo largo



- 606
- 954

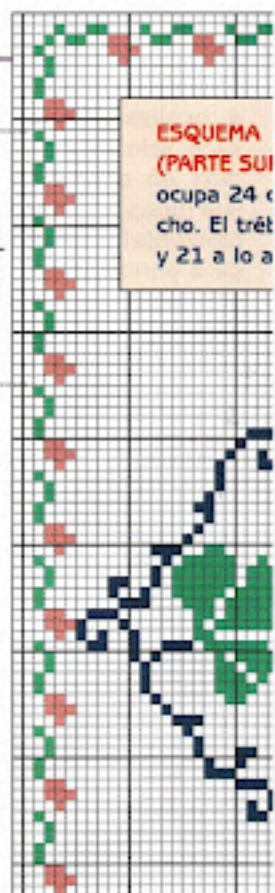
ESQUEMA: el dibujo ocupa 25 cuadros a lo ancho y 70 a lo largo



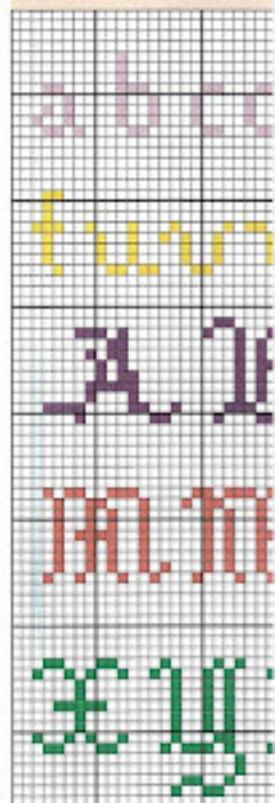
- 796
- 958
- 3706
- 606

Módulo que se ha de repetir

ESQUEMA
(PARTE SU
ocupa 24 c
cho. El tré
y 21 a lo a



ESQUEMA: el dibujo



Dibujo de conjunto que te permitirá situar correctamente los motivos del bordado.

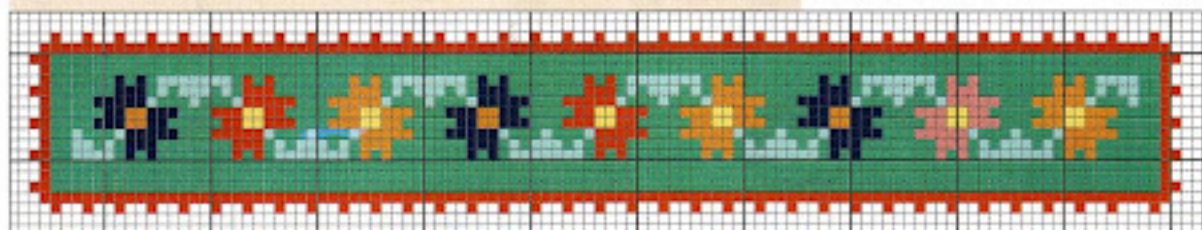
Localiza primero el centro de la tela de lino DMC doblándola en cuatro partes y el de sus lados con dos hilvanes, uno horizontal y otro vertical. ● Borda a punto de cruz con tres hebras de algodón Mouliné DMC la etiqueta con la fecha y después, contando 60 hilos del te-

jido a derecha e izquierda de la misma, el marco lateral encarrando el esquema que aparece en la página siguiente. ● Borda los motivos restantes en el interior, guiándote por el esquema de conjunto que aparece también en la página siguiente. ● Cada punto de cruz se trabaja

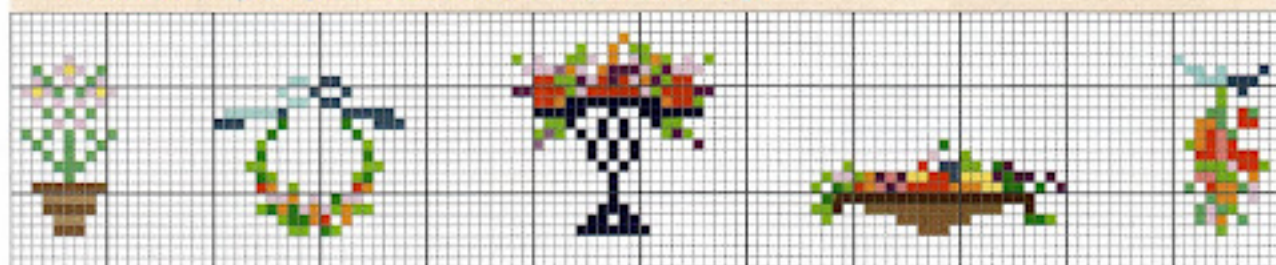
cogiendo dos hilos del tejido a lo largo y a lo ancho. ● Dobra la tela por el revés de la labor, dejando alrededor del bordado un margen de 12 cm en el lado inferior y otro de 6 cm en los otros lados. ● Lleva a enmarcar la labor a un establecimiento especializado.

ESQUEMA: el dibujo ocupa 17 cuadros a lo ancho y 108 a lo largo

■ 796 ■ 964 ■ 606 ■ 743
■ 958 ■ 3706 ■ 740

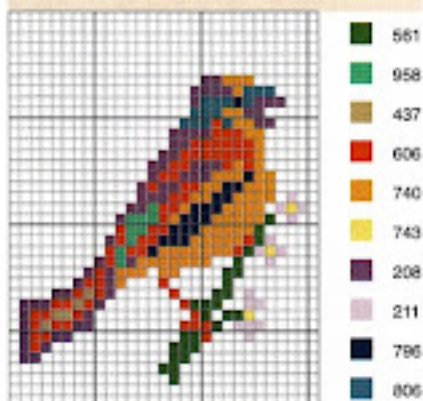


ESQUEMA: el dibujo ocupa 19 cuadros a lo ancho y 117 a lo largo



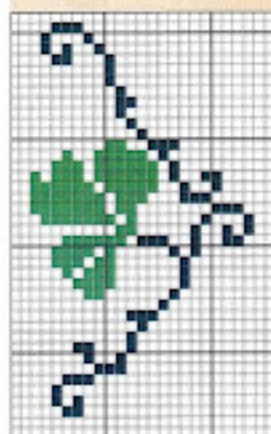
■ 3706 ■ 964 ■ 743 ■ 312 ■ 211 ■ 209 ■ 700 ■ 437 ■ 433
■ 606 ■ 740 ■ 796 ■ 806 ■ 208 ■ 912 ■ 704 ■ 435

ESQUEMA DEL PÁJARO DE LA IZQUIERDA: el dibujo ocupa 29 cuadros a lo largo y 27 a lo ancho



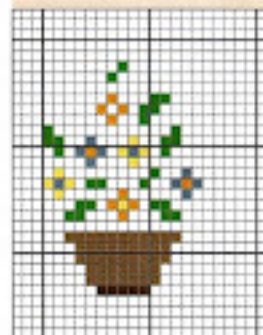
■ 561
■ 958
■ 437
■ 606
■ 740
■ 743
■ 208
■ 211
■ 796
■ 806

ESQUEMA DEL TRÉBOL: el dibujo ocupa 32 cuadros a lo largo y 21 a lo ancho



■ 958
■ 312

ESQUEMA DE LA PLANTA: el dibujo ocupa 22 cuadros a lo largo y 15 a lo ancho



■ 740
■ 312
■ 743
■ 700
■ 435
■ 433



Tarjetas bordadas

DIFICULTAD



muy fácil



fácil



media

TIEMPO



media

MATERIALES

- para cada tarjeta, 20 x 20 cm de tela Aida blanca de algodón con 55 cuadros en 10 cm, distribuida por DMC

- una madeja de algodón Mouliné DMC en los colores indicados en las leyendas contiguas a los esquemas

LOS PUNTOS

punto de cruz
punto lineal

Localiza el centro de cada rectángulo de tela Aida doblandolo en cuatro partes. ● Siguiendo los esquemas, borda el motivo elegido a punto de cruz con dos hebras de algodón Mouliné. ● Cada punto se trabaja cogiendo un cuadro

de tela Aida tanto a lo largo como a lo ancho. ● Completa los motivos a punto lineal usando una sola hebra de algodón Mouliné. ● Para la confección: monta las telas bordadas en tarjetas de cartulina con ventana.

PEQUEÑOS DETALLES

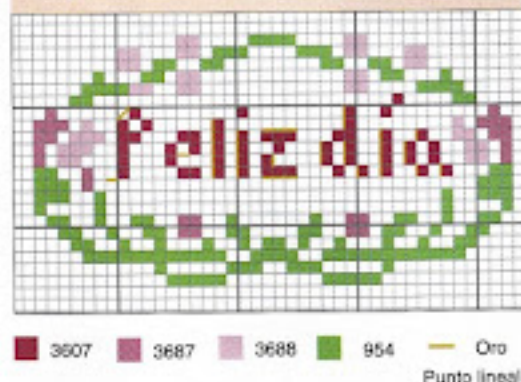
ESQUEMA DE LA TARJETA AMARILLA: el dibujo ocupa 30 cuadros a lo alto y 81 a lo ancho



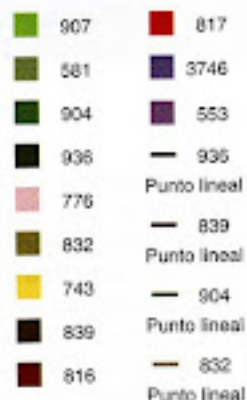
ESQUEMA DE LA TARJETA VERDE: el dibujo ocupa 38 cuadros a lo alto y 51 a lo ancho



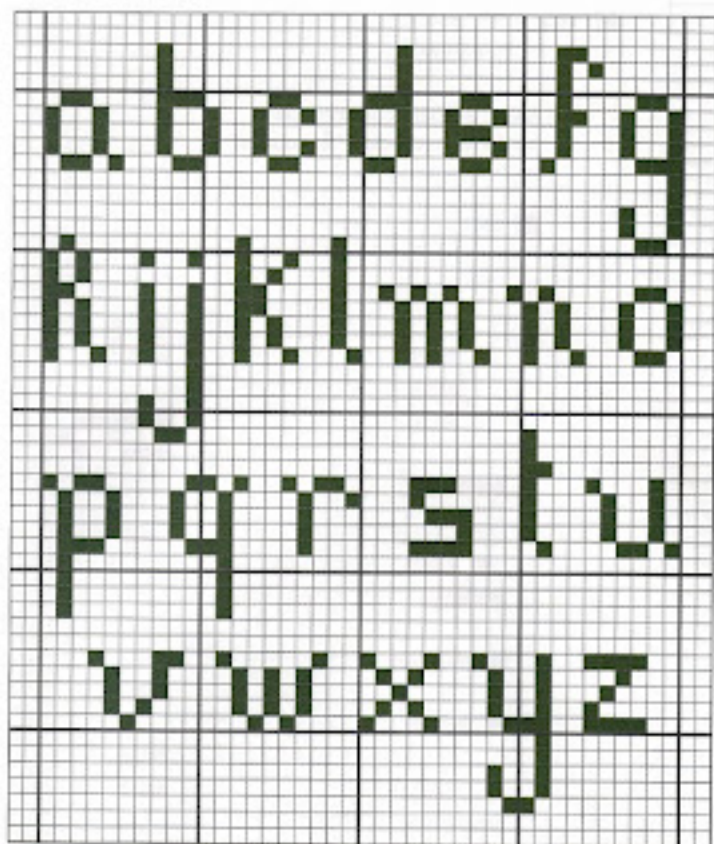
ESQUEMA DE LA TARJETA ROJA: el dibujo ocupa 21 cuadros a lo alto y 40 a lo ancho



ESQUEMA DE LA TARJETA VIOLETA: el dibujo ocupa 46 cuadros a lo alto y 46 a lo ancho



Alfabeto completo para bordar la inscripción "felicidades" en la tarjeta verde.

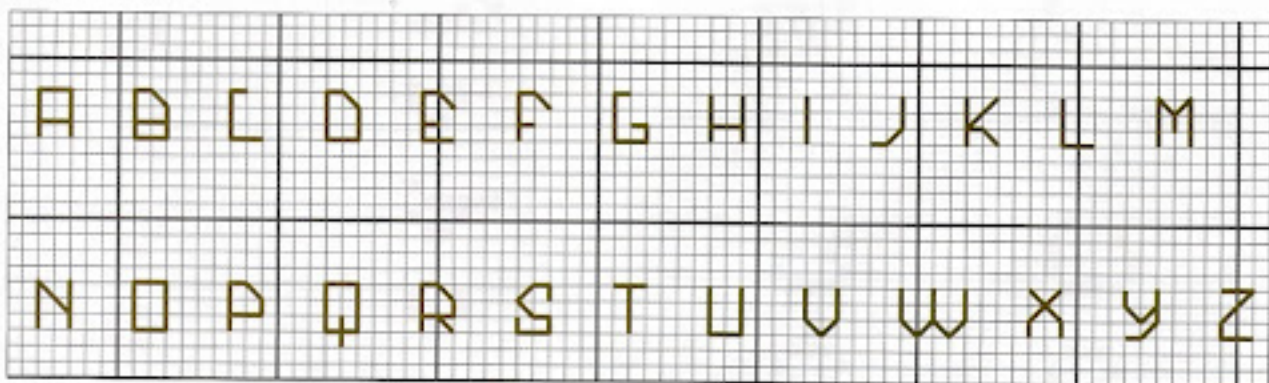


■ 367



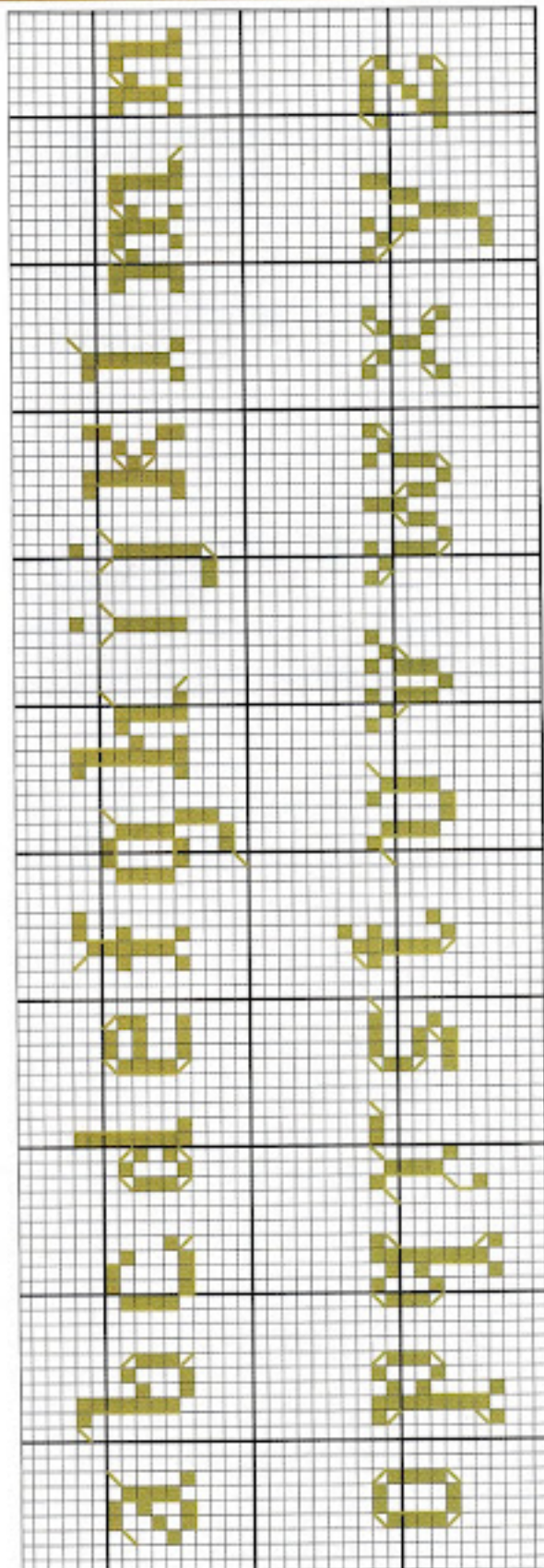
Tarjetas bordadas

Alfabeto completo para bordar la inscripción "felicidades" en la tarjeta violeta.



■ 832

PEQUEÑOS DETALLES

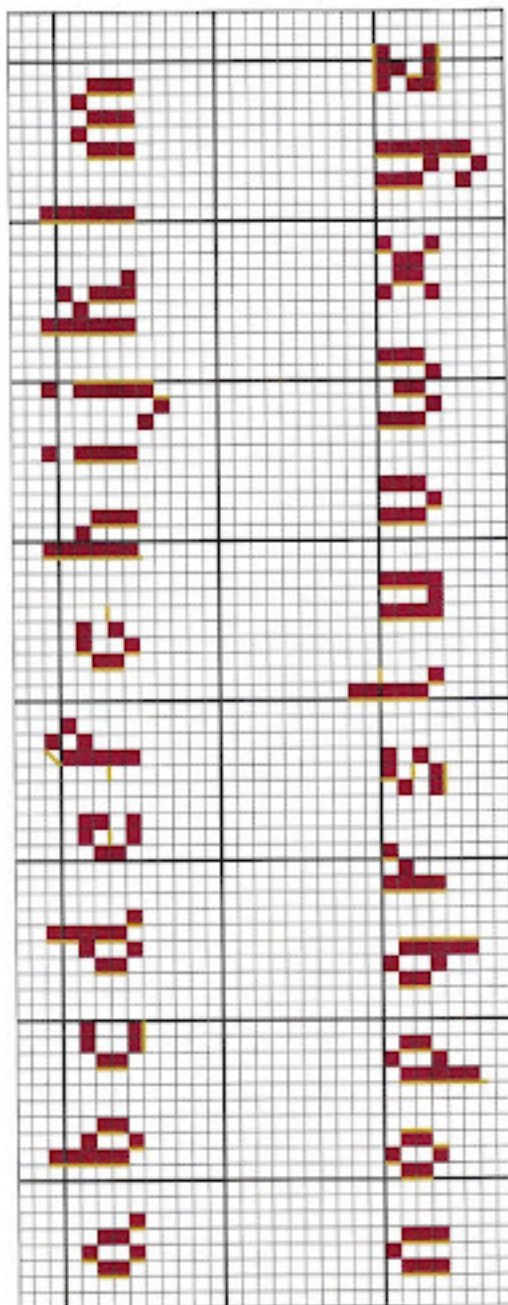


Al lado: alfabeto completo para
bordar la inscripción "felicidades"
en la tarjeta amarilla.

■ 834 — 834
Punto lineal

Abajo: alfabeto completo para
bordar la inscripción "felicidades"
en la tarjeta roja.

■ 3607 — oro
Punto lineal



Una cálida bolsa bordada



MATERIALES

- 25 x 25 cm de tela de lino blanco con 110 hilos en 10 cm, distribuida por DMC

- una madeja de algodón Mouliné DMC en los colores indicados en la leyenda contigua al esquema

- 70 cm de bias de algodón rosa de 1 cm de ancho; una funda de bolsa de agua caliente de tela de algodón acolchada

LOS PUNTOS

punto de cruz
punto lineal

DIFICULTAD



may fácil



fácil



media

TIEMPO

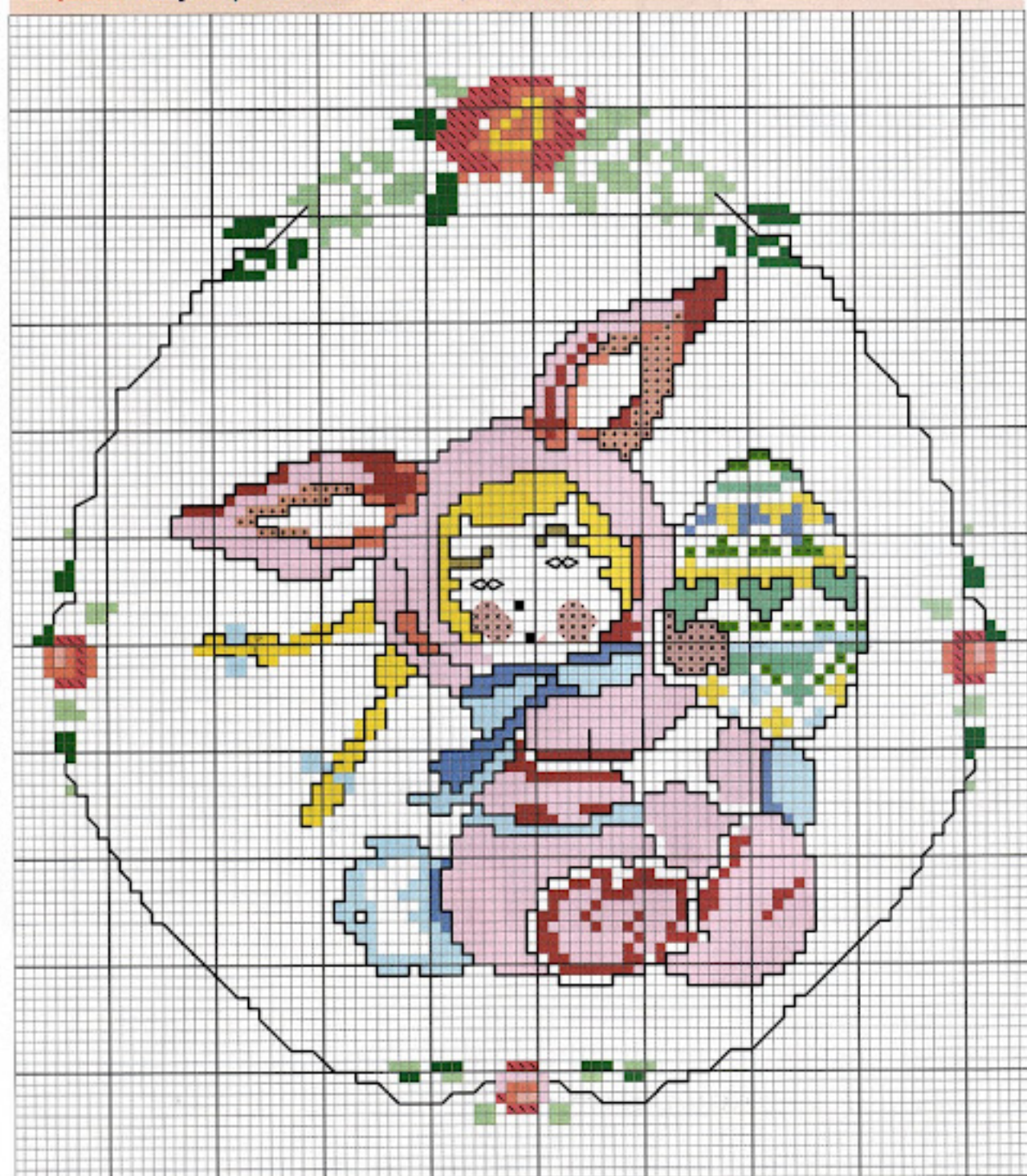


Localiza el centro del cuadrado de lino y el de sus lados con dos hilvanes, uno horizontal y otro vertical. ● A partir de aquí, siguiendo el esquema, borda a punto de cruz con dos hebras de algodón Mouliné primero el marco y después el motivo central, teniendo en cuenta que cada punto se trabaja cogiendo dos hilos del tejido

tanto a lo largo como a lo ancho. ● Completa el motivo a punto lineal con una sola hebra de algodón Mouliné DMC. Para la confección: corta la tela a 2 cm del marco bordado, siguiendo su forma, y aplica sobre el borde el bias rosa; después fija el medallón obtenido en el centro de un lado de la funda con un pespunte a máquina.

PARA LOS PEQUES

ESQUEMA: el dibujo ocupa 98 cuadros a lo ancho y 91 a lo ancho



	3688		352		754		320		966		743		3325		310
	3733		353		963		702		3348		3045		775		Punto lineal



Grecas de flores y letras

Localiza el centro de los entredoses doblándolos por la mitad a lo largo y contando los cuadros a lo ancho.

● Siguiendo el esquema, borda el motivo elegido a punto de cruz con dos hebras de algodón Mouliné DMC, teniendo en cuenta que cada punto se trabaja cogiendo un cuadro del tejido tanto a lo

largo como a lo ancho. Repite el módulo de los motivos varias veces, a derecha e izquierda del centro establecido, hasta tener el largo deseado; borda el alfabeto situando las letras a seis cuadros de distancia una de otra. ● Completa los motivos a punto lineal con una sola hebra de algodón Mouliné.

DIFICULTAD



muy fácil



fácil



media

TIEMPO



MATERIALES

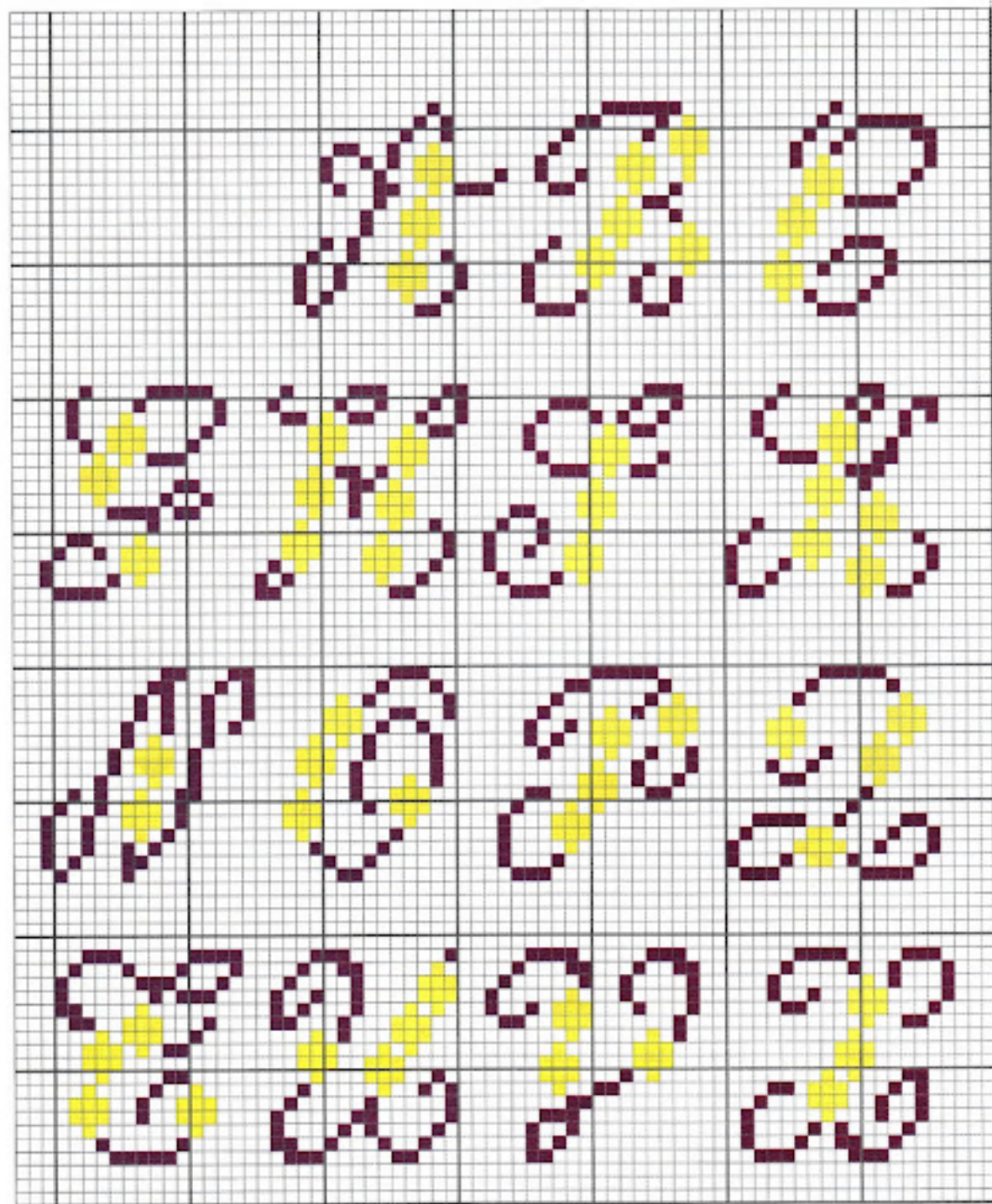
- tres entredoses de etamín blancos, distribuidos por DMC, de los cuales; uno ribeteado con doble orilla "jacquard", de 10,5 cm de ancho, y dos ribeteados con festones blancos, uno de 9,5 cm y el otro de 4,5 cm de ancho, todos con 55 cuadros en 10 cm. Establece primero el largo que vas a necesitar

- una madeja de algodón Mouliné DMC en los colores indicados en las leyendas contiguas a los esquemas

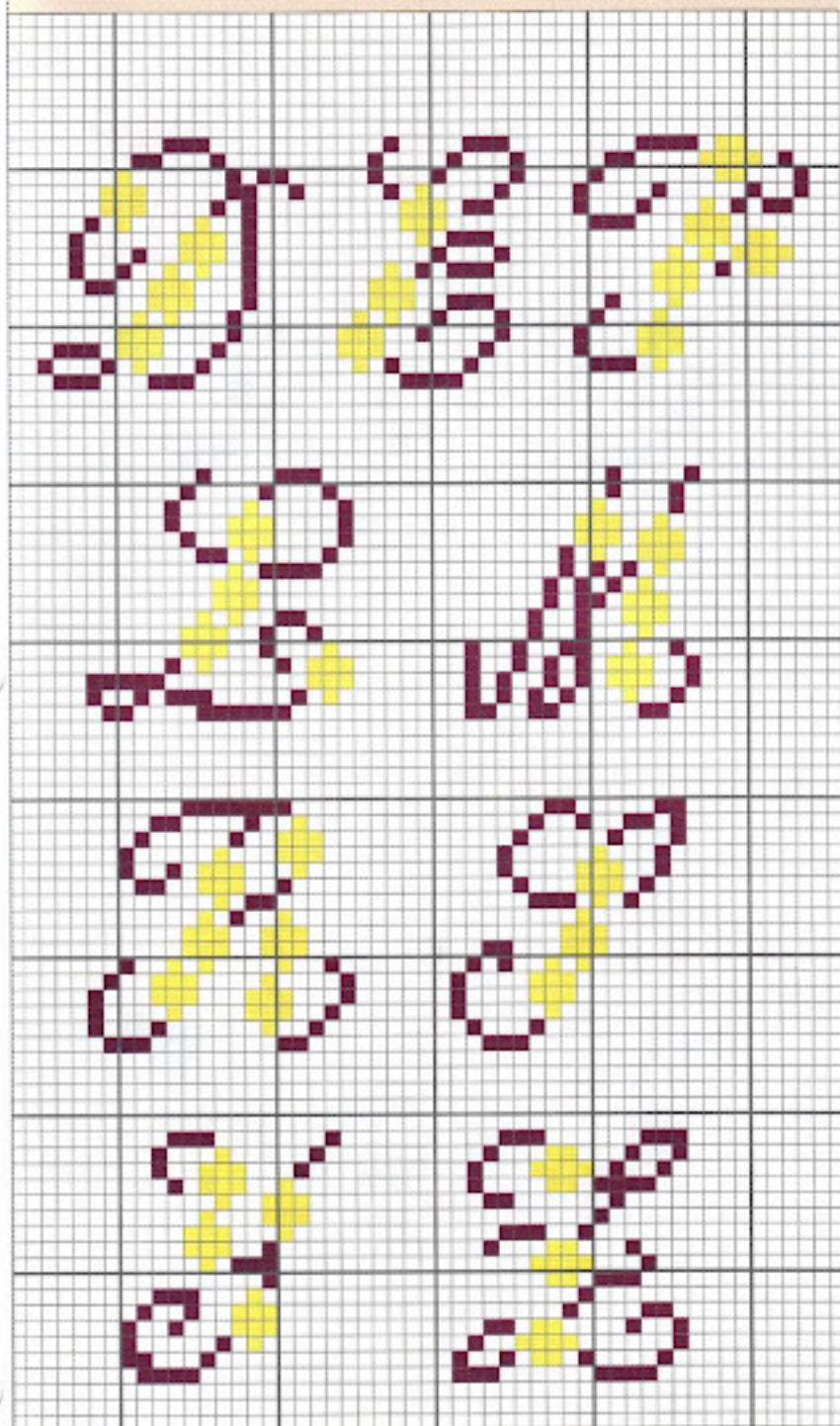
LOS PUNTOS

punto de cruz
punto lineal

C E N E F A S F L O R A L E S



ESQUEMA: cada letra ocupa 16 cuadros a lo largo



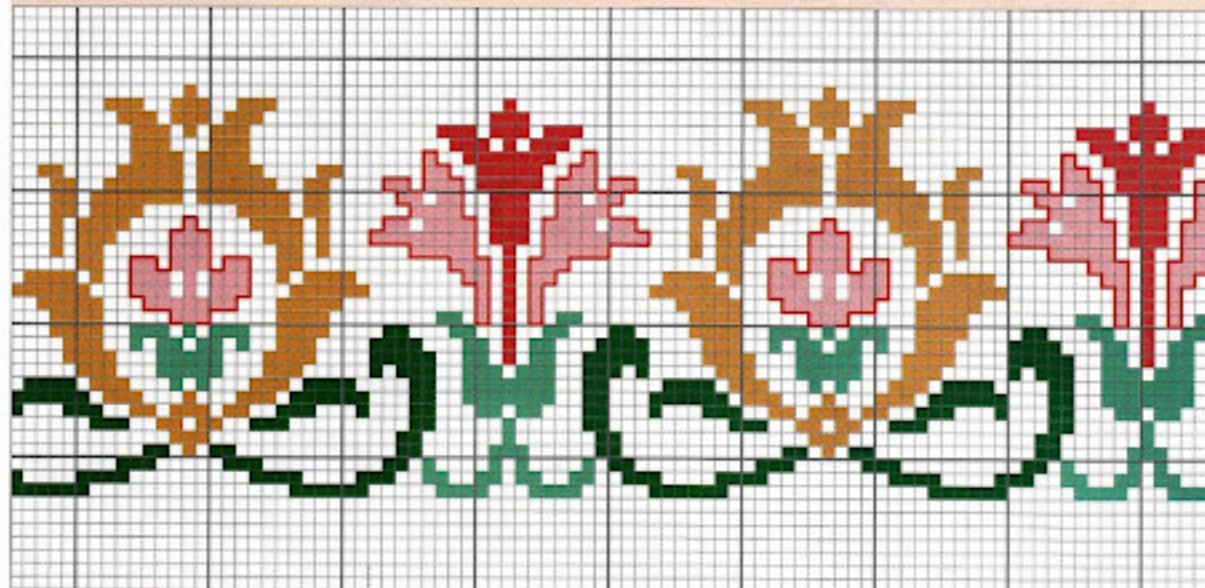
Grecas
de flores
y letras

■ 553

■ 307

C E N E F A S F L O R A L E S

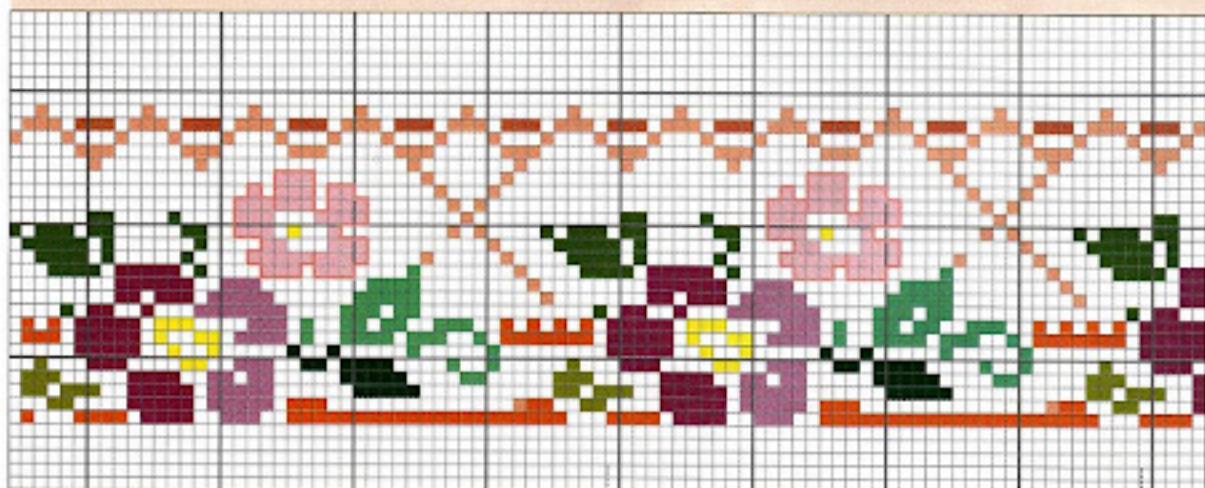
ESQUEMA: el módulo ocupa 31 cuadros a lo ancho y 48 a lo largo



Módulo que se ha de repetir

■ 977 ■ 893 ■ 894 ■ 991 ■ 958 — 891
 Punto lineal

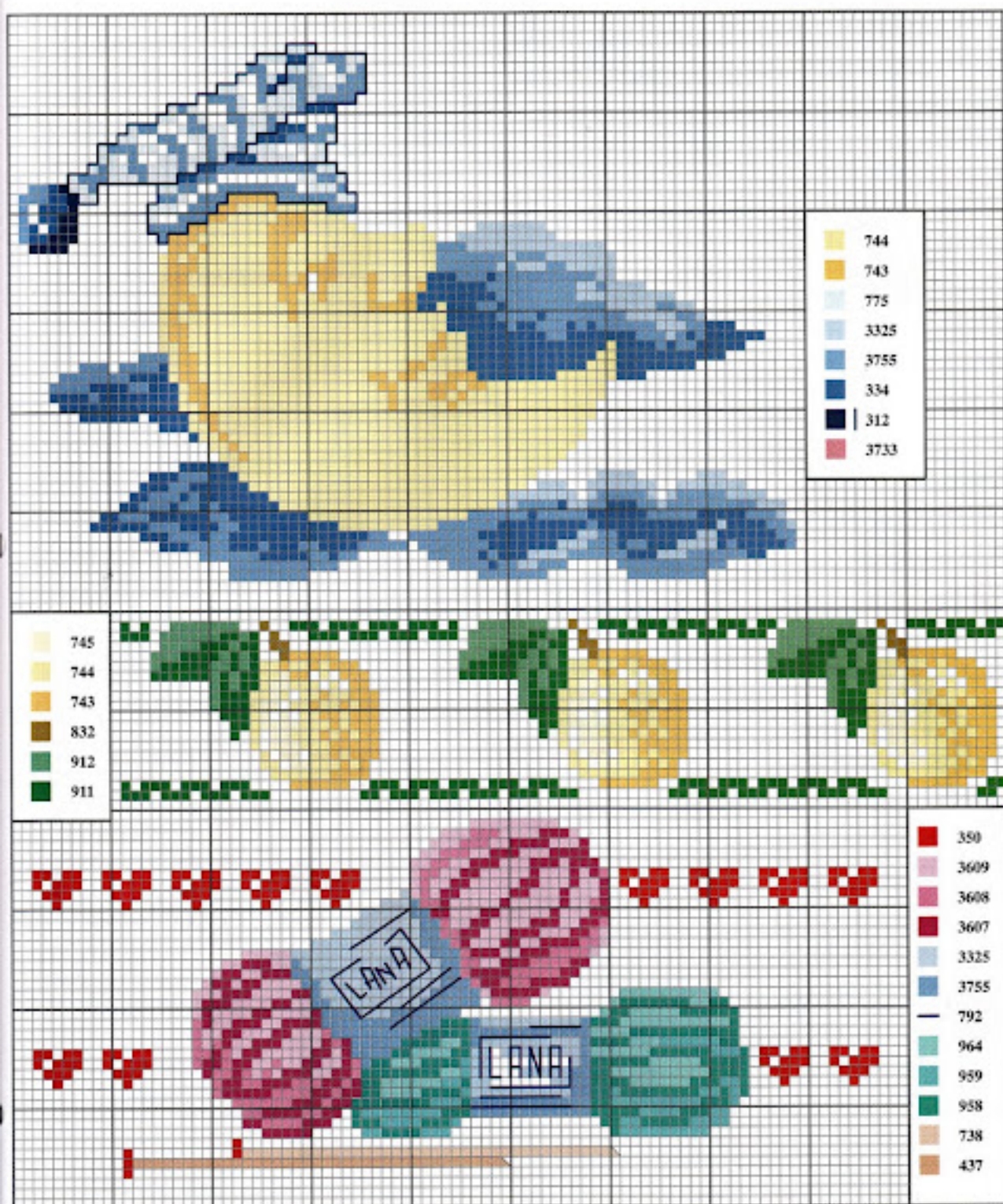
ESQUEMA: el módulo ocupa 24 cuadros a lo ancho y 40 a lo largo



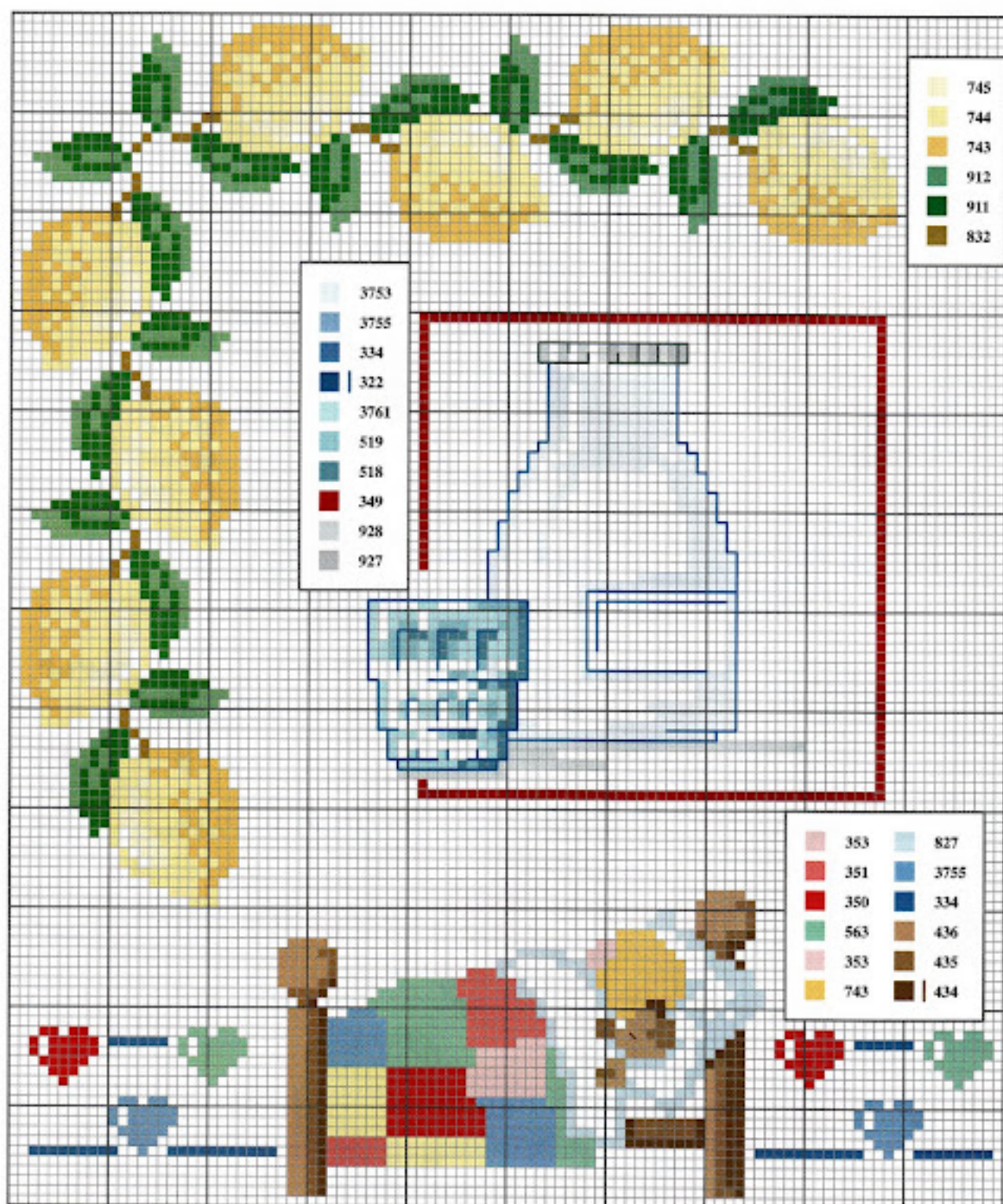
Módulo que se ha de repetir

■ 663 ■ 3713 ■ 3712 ■ 720 ■ 912 ■ 913 — 761
■ 554 ■ 3341 ■ 744 ■ 699 ■ 733 Punto lineal

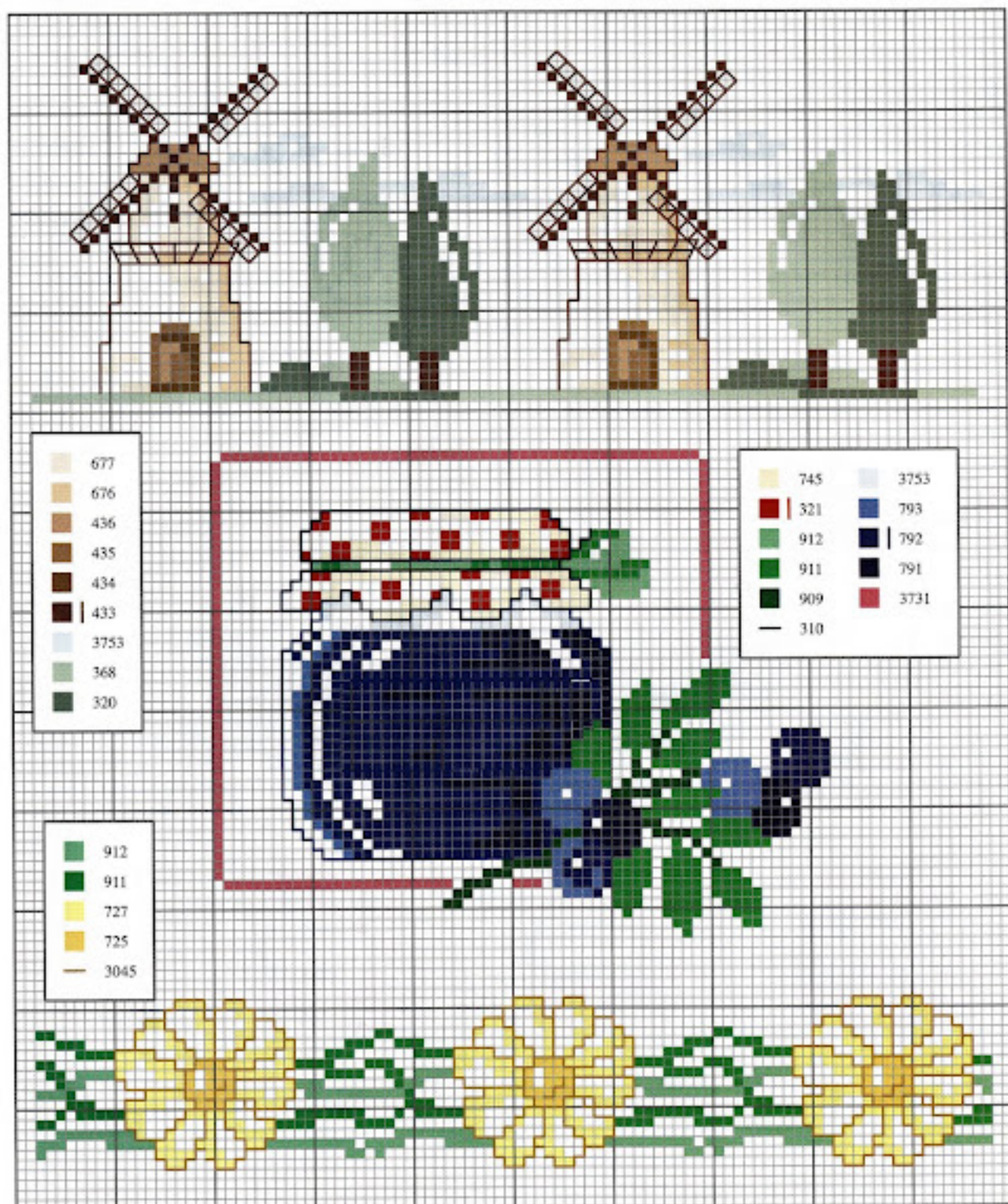
En estas dos páginas, la luna entre nubes dispuesta a dar las buenas noches a los niños, una cenefa y un marco de limones para alegrar los entredoses de paños de cocina, delantales y manteles, y unas madejas de lana para adornar el cesto que las contiene.



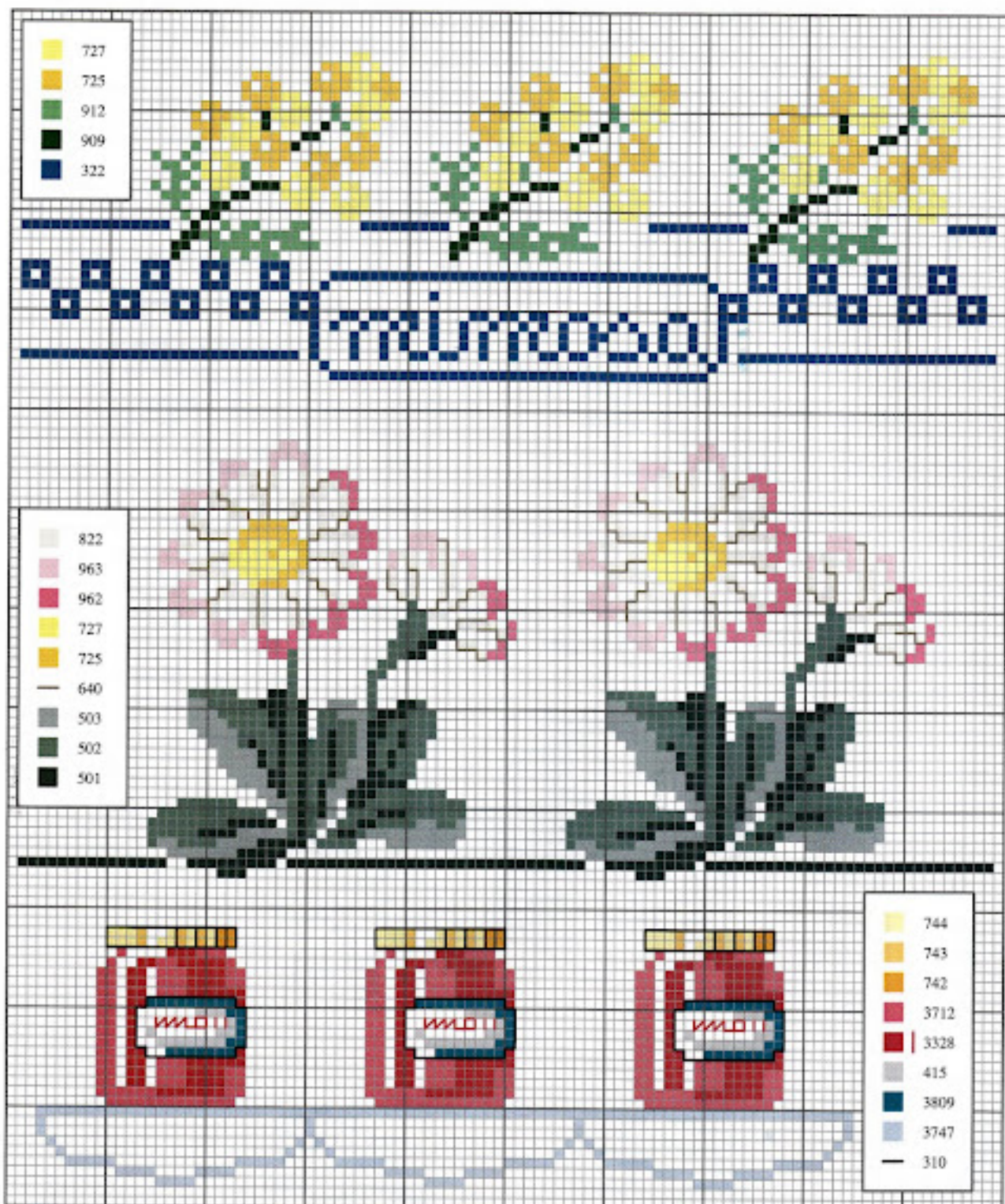
GALERÍA DE MOTIVOS



Imagínate el aparador de la abuela con los anaqueles adornados con la cenefa de margaritas que proponemos... ¡Sorprenderá a todo el mundo! También puedes regalar a una amiga el tarro de mermelada de arándanos bordado en una etiqueta especial.



GALERÍA DE MOTIVOS



COLUMNAS ANUDADAS

(segunda parte)

El bordado sobre deshilado tiene numerosas variantes. En esta lección presentamos algunos motivos realizados con columnas anudadas creando efectos muy distintos entre sí. En nuestra propuesta sugerimos la combinación de algunos puntos de esta lección.

Cenefa con columnas anudadas en zigzag

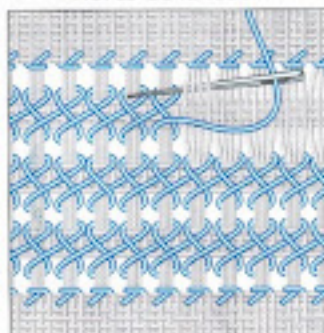
1 Haz el punto de vainica doble en un deshilado de 2 cm de ancho. Fija la hebra en el borde derecho del deshilado, a un tercio de su altura, y, manteniendo la labor en posición vertical, une dos columnas con un punto de nudo, siguiendo con la aguja el movimiento indicado en la ilustración. Haz un punto por encima de la segunda columna y saca la aguja a la mitad de la altura del deshilado y por debajo de la columna siguiente. Únela de la misma manera con un punto de nudo. Borda así toda la pasada.



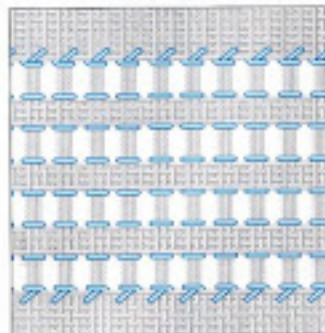
2 Al final de la primera pasada, fija la hebra en el borde derecho del deshilado, a la mitad de su altura. Manteniendo la labor en posición vertical, une dos columnas con un punto de nudo, por encima del punto de nudo de la primera pasada. Haz un punto por encima de la segunda columna y saca la aguja a tres cuartos de la altura del deshilado y por debajo de la columna siguiente. Únela de la misma manera con un punto de nudo. Borda así toda la pasada.

Unión cruzada trabajada por el revés

Revés de la labor



Derecho de la labor



Se trabaja por el revés: saca la aguja por el deshilado superior, * clávala en el inferior cuatro hilos a la derecha, pásala en horizontal y sácala 4 hilos a la izquierda. Haz un punto diagonal clavando la aguja en el deshilado superior, 4 hilos a la derecha, y sacándola 4 hilos a la izquierda *. Repite de * a * en toda la pasada. Por el derecho, la labor muestra dos pasadas paralelas a punto de respunte.

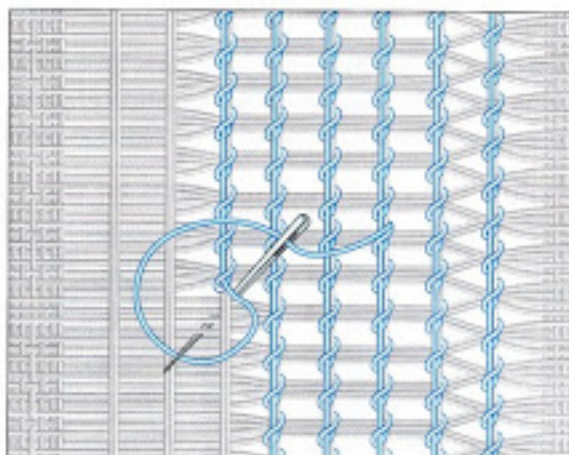
Nuestra propuesta

■ Una cenefa con columnas anudadas en zigzag, intercalada por una unión cruzada por el revés de la labor, es la propuesta para adornar la franja que cubre la silla. Preparación: extrae 4 hilos del tejido, deja otros 4, extrae 12, deja 4, extrae 20, deja 4, extrae 12, deja 4 y extrae 4. La unión cruzada se trabaja por el revés; las uniones con el p. de nudo se hacen teniendo la labor en posición vertical. Para la realización sigue los esquemas y los pasos ilustrados en esta página.



Cenefa con columnas anudadas sobre hilos de soporte

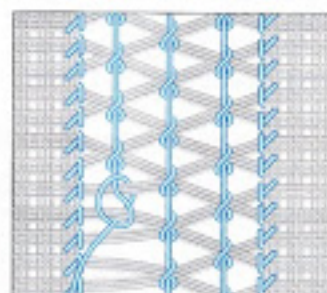
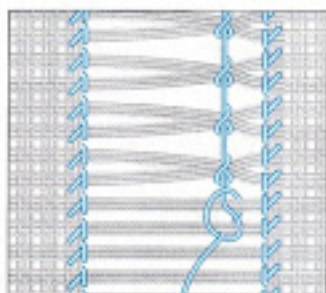
Extrae seis hilos, deja dos, extrae seis y deja dos; repite la operación hasta obtener nueve deshilados de seis hilos y ocho rayas de dos hilos de soporte. Manteniendo la labor en posición vertical, cubre los hilos de soporte con puntos de nudo. **Primera pasada:** agrupa cuatro hilos del deshilado con cada punto. **Segunda pasada:** une con el punto de nudo dos hilos del primer grupo y dos del segundo. Sigue uniendo dos



hilos de una columna y dos de la siguiente, obteniendo una pasada en zigzag. **Tercera pasada:** une con cada punto de nudo las columnas de dos en dos (cuatro hilos), como en la primera pasada. **Cuarta, quinta, sexta y séptima pasadas:** se trabajan como la tercera. **Octava pasada:** une con un punto de nudo dos hilos de una columna y dos de la siguiente, obteniendo una pasada en zigzag.

Cenefa con columnas anudadas una vez e intercambiadas

1 Haz el punto de vainica doble en un deshilado de 2 cm de ancho. Manteniendo la labor en posición vertical, fija en el borde derecho el hilo que unirá las columnas. Únelas de dos en dos con un punto de nudo, a medio centímetro de distancia del borde.

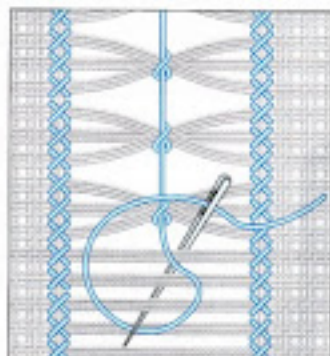


como la primera, a 1,5 cm del inicio de la labor.

2 El hilo auxiliar queda entre un grupo de columnas y otro. Para obtener el motivo invertido, comienza la segunda pasada uniendo la segunda y la tercera columnas a 1 cm de distancia del borde. La tercera pasada se realiza

Cenefa con columnas unidas a punto de cruz y anudadas en grupos de tres

1 Haz un deshilado de 2 cm de ancho. Borda los dos lados a punto de cruz, cogiendo 4 hilos del deshilado y 4 del tejido. Trabaja la primera pasada de izquierda a derecha haciendo medios puntos, y la segunda en sentido contrario, completando los puntos de cruz.



2 Fija el hilo en la parte derecha de la labor, a la mitad del deshilado. Manteniendo la labor en posición vertical, une las columnas de tres en tres con un punto de nudo, siguiendo para ello con la aguja el movimiento indicado en la ilustración.